

БАТЫР

Традиционная военная культура народов Евразии № 1

Военная организация Улуса Джучи

Введение в раннюю историю монгольского костюма (X–XIV вв., по изобразительным источникам)

Шлем из разрушенного кочевнического погребения у поселка Семеновод

Тяжеловооруженные золотоордынские воины Восточного Приазовья

«Бектерь сыдавной»

Золотоордынские латники Восточного Приазовья

Воины Грюнвальдской победы (к 600-летию Грюнвальдской битвы)





публикации

В.Н. Чхаидзе, И.А. Дружинина

Тяжеловооруженные золотоордынские воины Восточного Приазовья

В степном Прикубанье, на территории Краснодарского края, на сегодняшний день исследовано 102 средневековых кочевнических погребения. Большинство из них датируются XI–XIV вв. и органично вписываются в разработанную А.Г. Атавиным классификацию воинских кочевнических погребений, основанную на материалах 215 комплексов с территории Волго-Донского междуречья. Исследователем выделены три основные группы: I. Тяжеловооруженная конница с металлическим защитным вооружением и полным набором оружия. II. Конница без защитного вооружения или же с неметаллическими доспехами и также с полным набором оружия. III. Легкая конница, вооруженная только луками и стрелами, редко саблями, включая погребения женщин-всадниц с оружием (Атавин, 2008, с. 94, табл. 17–22).

В настоящей публикации рассматриваются шесть погребений тяжеловооруженных всадников из Восточного Приазовья – локального района, где выявлено значительное количество курганных могильников, содержащих погребения кочевников XIII–XIV вв. Это участок Большой дельты р. Кубань, которая простирается между современным руслом Кубани, побережьем Азовского моря и р. Киршили. Ряд кочевнических комплексов тяжеловооруженных всадников, обнаруженных здесь, уже нашли отражение в научной литературе: Малаи – 3/1 и Северный – 1/1 (Анфимов И.Н., Зеленский Ю.В., 2002, с. 68–70, рис. 1; Блохин В.Г., Дьяченко А.Н., Скрипкин А.С., 2003, с. 184, рис. 2). В настоящей работе рассматриваются погребения из могильников Старонижнестеблиевский I, Греки III, Лебеди VI, Пилипенковский I и Коллекторский. Исследования проводились в 80-е гг. XX в. Северо-Кавказской экспедицией Института археологии АН СССР.

Погребение Старонижнестеблиевский I – 4/3 было раскопано в 1988 г. и уже введено в научный оборот (Чхаидзе, 2006, с. 270–272, рис. 1–2). Одинокое погребение воина в кольчуге с серебряными бляхами, в шлеме, с саблей, луком и колчаном со стрелами являлось впускным в кургане сарматского времени. Погребенный мужчина 25–30 лет был похоронен в простой яме головой на запад (рис. 1).

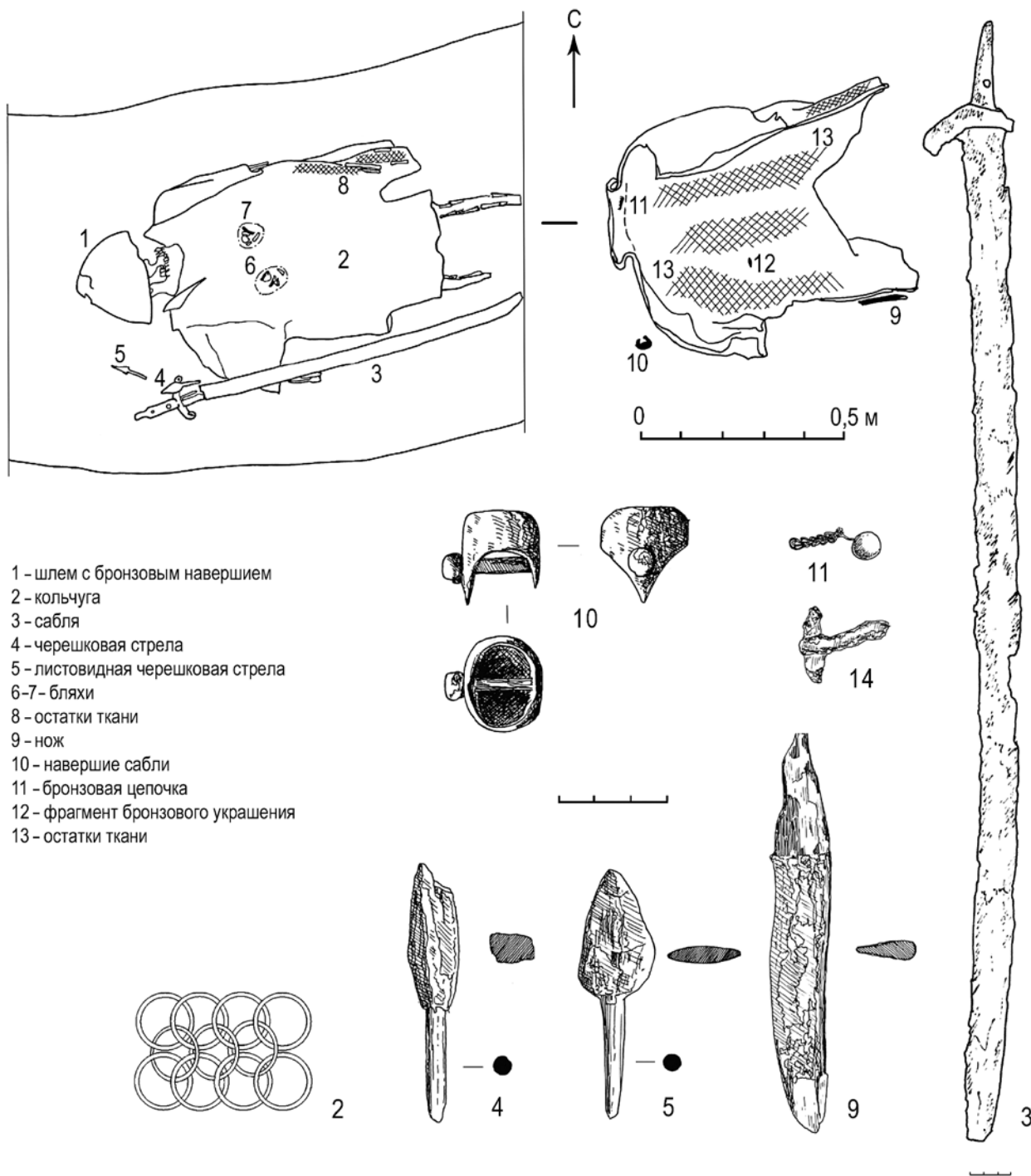
Вероятно, погребальные конструкции были повреждены при снятии грунта. Погребение относится к распространенному типу АI (Федоров-Давыдов, 1966,

с. 124, 134, 142, 147; табл. 14–17, 19): погребение человека, ориентированного головой на запад, уложенного в простой яме без костей коня.

Железный шлем с бронзовым навершием был надет на погребенного. К сожалению, шлем рассыпался при снятии погребения, а его изображение восстанавливается только по чертежу и общей полевой фотографии комплекса. На основании имеющихся данных мы склонны отнести шлем к типу неглубоких сфероконических с ровным краем (Федоров-Давыдов, 1966, с. 34, рис. 5.1 – IV). Со своей стороны Е.И. Нарожный предложил атрибуцию этого же боевого оголовья как шлема сфероконической формы с бронзовым навершием в виде подквадратной (ромбовидной) «пластинки», через центр которой проходит полая трубочка, завершающаяся «дутым» утолщением. А привлечение ряда аналогий привело исследователя к выводу о наличии у шлема и вырезов для глаз (Басов, Нарожный, Пономарев, 2009, с. 9–11, рис. 1). Этого же мнения придерживается М.В. Горелик (рис. 1 на стр. 127) (аналогичные шлемы в погребениях Пролетарский – 8/8 и Кривенький 1/1: Горелик, 2008, рис. 1Б, 7Б).

Железная кольчуга имела форму длинной рубашки с рукавами до локтей, прикрывавшей шею, и спускалась чуть ниже тазовых костей. Кольчуга сохранила форму тела погребенного; на ее левой части, а также практически на всей внутренней стороне, обнаружены остатки ткани – подкольчужной рубахи. На внутренней стороне ворота и части кольчуги в области груди были обнаружены фрагмент бронзовой цепочки и бронзовая пуговка, вероятно, застегивающая воротник кольчуги.

Нагрудная часть кольчуги была усилена сохранившимися во фрагментах двумя выпуклыми бронзовыми посеребренными бляхами с закрепками, вероятно, дисковидной формы. Такие же бляхи хорошо известны по их изображениям на мужских тюркских каменных изваяниях, т. н. половецких «каменных бабах». Такие бляхи носились поверх кольчуги, будучи скрепленными между собой кожаными ремешками. Ремешки, соединялись с бляхами при помощи заклепок. Судя по изображениям на изваяниях, иногда использовалось не две, а три бляхи (Плетнева С. А., 1974, с. 26–29, 70, рис. 6.10–15). Известные способы ношения таких блях: две спереди, одна сзади (Горелик, 2008, рис. 5Б), три в ряд на груди (Плетнева С. А. 1974, с. 110. № 1286,



- 1 - шлем с бронзовым навершием
- 2 - кольчуга
- 3 - сабля
- 4 - черешковая стрела
- 5 - листовидная черешковая стрела
- 6-7 - бляхи
- 8 - остатки ткани
- 9 - нож
- 10 - навершие сабли
- 11 - бронзовая цепочка
- 12 - фрагмент бронзового украшения
- 13 - остатки ткани

Рис. 1А. Погребение Старонизнестеблевский I – 4/3. 1988 г.

табл. 78; Горелик, 2002, рис. 3D; Нарожный, 2003, с. 247, рис. 3.3). Подобные бляхи были распространены как в домонгольское время, так и в золотоордынский период (Нарожный, 2003, с. 247, рис. 1–2).

Помимо публикуемых блях, на территории степного Прикубанья ныне известны другие аналогичные предметы. Три нагрудные бляхи были найдены в кочевническом погребении Дмитриевский I – 1/2 (Блохин, Дьяченко, Скрипкин, 2003, с. 185, 194, рис. 3.12) и две бляхи ромбической или подквадратной формы встречены в кочевническом погребении Лосево – 2/1 (Чхаидзе, Дружинина, 2010, рис. 4.17–18, 5). Эти погребения датируются в пределах XIII – первой половины XIV в.

В районе пояса найден фрагмент железной пряжки с подвижным язычком, крепившей ремень.

На правой руке, вдоль туловища погребенного, рукоятью у головы (Евглевский, 2002, с. 328, № 144, рис. 1.9) лежала железная сабля с перекрестием и фрагментом ножен. Сабля среднеизогнутая, короткая, с узким клинком типа K2Y2P2D1Ш1. Перекрестие арочное, с шаровидными увенчаниями – тип I вариант 2. Навершие типа II – овальное с двумя боковыми выступами. Наконечник ножен тип I вариант 3. Наклон стержня рукояти типа II. Острие – типа V – широкое тупое. Сабля может датироваться второй половиной XIII – началом XIV в. (Евглевский, Потемкина, 2000а, с. 125, 130, 133, 173, № 15, рис. 3.14, 4.2, 5.7, 6.3, 6.13).

На перекрестии сабли и рядом с рукоятью найдены два наконечника стрел, датирующиеся в пределах XI–XIV вв. (Медведев, 1966, с. 73, 78, типы 61, 102,

табл. 30В.58, 30Д.98; Руденко, 2003, с. 78–79, типы А9, А11а, табл. 41).

Справа от таза, под подолом кольчуги, находился железный нож.

Лук, налуч и колчан для стрел в погребении не сохранились.

В целом по инвентарю (учитывая спорную атрибуцию шлема) погребение Старонижнестеблиевский I – 4/3 может датироваться в пределах второй четверти XIII – начала XIV в. Наличие нагрудных блях позволяет уверенно предполагать принадлежность этого тяжеловооруженного воина половецкому кочевому объединению.

Погребение Греки III–1/6 было исследовано в 1981 г. Являлось впускным в кургане раннего времени. Комплекс состоял из захоронения чучела лошади, совершенного над погребением человека почти точно над могильной ямой (рис. 2). Погребение воина в кольчуге с саблей, луком и колчаном со стрелами.

Лошадь лежала головой на запад, на левом боку или на животе с сильным завалом на левый бок; задние ноги подогнуты под живот, передние поджаты по бокам туловища, череп – на левом виске.

В зубах лошади находились железные однокольчатые двухсоставные удила (Армарчук, 2006, с. 45–48, тип Б.1.2.Б, рис. 26, 27.2–4). Среди кочевнических погребений степного Предкавказья такие удила встречены в погребении Дамба-Калаус 2–3/2 (Ляхов, 2010, с. 226, рис. 1.2).

Между передними и задними ногами лошади обнаружены два железных стремя.

Первое – арочное стремя с пружинной четырехгранной дужкой, широким отверстием для путлища и выгнутой подножкой. Датировка таких стремян может быть установлена в широких временных пределах с XII по XIV в. (Армарчук, 2006, с. 29–31, тип IV.4, рис. 17). Вместе с тем следует указать и на присутствие таких же стремян в других кочевнических погребениях Прикубанья: один экземпляр выявлен в разрушенном кочевническом комплексе Новоберезанская (Зеленский, Каминская, 1993, с. 84, рис. 23), а также в погребениях Дмитриевская I–4/1 и Южный – 2/1 (Блохин, Дьяченко, Скрипкин, 2003, с. 196, рис. 5.8, 8.2–3). Погребения суммарно датируются первой третью XIII – первой половиной XIV в.

Второе, также – арочное стремя с пружинной четырехгранной дужкой, широким отверстием для путлища и прямой подножкой заостренно-овальной формы. Датировка устанавливается в пределах XIII – начала XIV в. (Армарчук, 2006, с. 31–32, тип IV.5, рис. 18). За пределами Северного Кавказа прямые аналогии этим стремянам нам неизвестны.

Между передними и задними конечностями лошади, к северу от стремян, прослежены три небольших пятна тлена коричневатого-желтого цвета, вероятно, от седла. Рядом с остатками ткани и кожи была обнаружена и узкая, слабо и дугообразно изогнутая костяная пластинка, вероятно, украшавшая луку седла. Концы пластинки обломаны; на ней сохранилось одно сквозное отверстие. По центру второго отверстия – поперечный излом всей пластинки. Реконструировать седло не представляется возможным.

На территории Прикубанья остатки седел также известны из нескольких кочевнических погребений: Новокубанская – 1/5 (фрагменты луки седла и одной

полки, бронзовые скобы от седельной обивки, одна с кушачком кожи) (Пьянков, Зеленский, 1994, с. 45, рис. 1); Дмитриевская I–4/1 (костяные пластины-обкладки седла, костяные гвоздики) (Блохин, Дьяченко, Скрипкин, 2003, с. 187, 196, рис. 5.5, 9); Темижбекская – 4/6 (костяные обкладки боковин и передней луки седла) (Чхаидзе, 2008, с. 118, 122–123, рис. 1.2, 2.4). Наиболее выразительные и богато декорированные костяные обкладки различных деталей седла происходят с территории Ставропольского края (Минаева, 1964, с. 123, рис. 5.1–2).

На 30 см ниже лошади было открыто погребение человека, совершенное в прямоугольной яме со скругленными углами и ориентированное по линии запад–восток. Скелет взрослого мужчины 35–40 лет лежал по центру ямы на спине, ориентирован головой на запад. Череп с ярко выраженными монголоидными признаками, лежал на правом виске, лицом к югу. Под ногами погребенного был прослежен черный органический тлен от подстилки.

Погребение относится к редкому типу БХII (Федоров-Давыдов, 1966, с. 125, 145, 147, 150, 152, 160–16, табл. 17): погребение человека головой на запад в простой яме, над погребением захоронен костяк коня, обращенный головой на запад. Обращает внимание сходство данного захоронения и погребения Старонижнестеблиевский I–4/3: поза и ориентировка погребенного, идентичный набор погребального инвентаря – кольчуга, сабля, остатки лука и колчана. Отличительной чертой является наличие чучела коня над захоронением.

Согласно наблюдению А.Г. Атавина, ориентировка конских останков черепом в ту же сторону, что и погребенного, обычно к западу, является признаком печенежского и торческого обряда (Атавин, 2008, с. 91).

Данное погребение, вероятно, совершено по мусульманскому погребальному обряду (см.: Евглевский, 1990, с. 133). По погребальному обряду находит аналогии с погребениями Белужино-Колдаиров – 1/1 (Поволжье) (Назаров, 2001, с. 232, рис. 1) и Кормилица – 3/2 (Поднепровье) (Шилов, 2007, с. 41–43, рис. 52).

На погребенном была короткая кольчуга, собранная из уплощенных колец. Кольчуга закрывала тело до пояса, рукава короткие, не достают до локтя, воротник высокий, закрывал шею. Железное колечко от кольчуги найдено возле правой кисти. В области левого плеча, возле шеи обнаружена литая медная пуговица конусообразной формы, вероятно застегивающая воротник кольчуги.

Вдоль тела, слева от него лежала железная сабля, рукоять которой перекрывала левую руку погребенного (Евглевский, 2002, с. 330, № 268, рис. 2.17). Отсутствие четкой прорисовки и подробного описания этой сабли не позволяют ее классифицировать. Можно отметить лишь то, что сабля достаточно длинная и относится к типу K1 – слабоизогнутая; перекрестие ее – к типу I варианту 1 – прямое с шаровидными увенчаниями на концах (Евглевский, Потемкина, 2000а, с. 125, 129). Вероятно центральноазиатское происхождение сабли.

Слева от тела обнаружена костяная накладка на лук. Сам лук, по всей видимости, лежал вдоль левой ноги. Вероятно, это был лук с концевыми, плечевыми накладками, которые декорированы концентрическими окружностями и косыми длинными линиями. Аналогичные накладки найдены в погребениях степно-

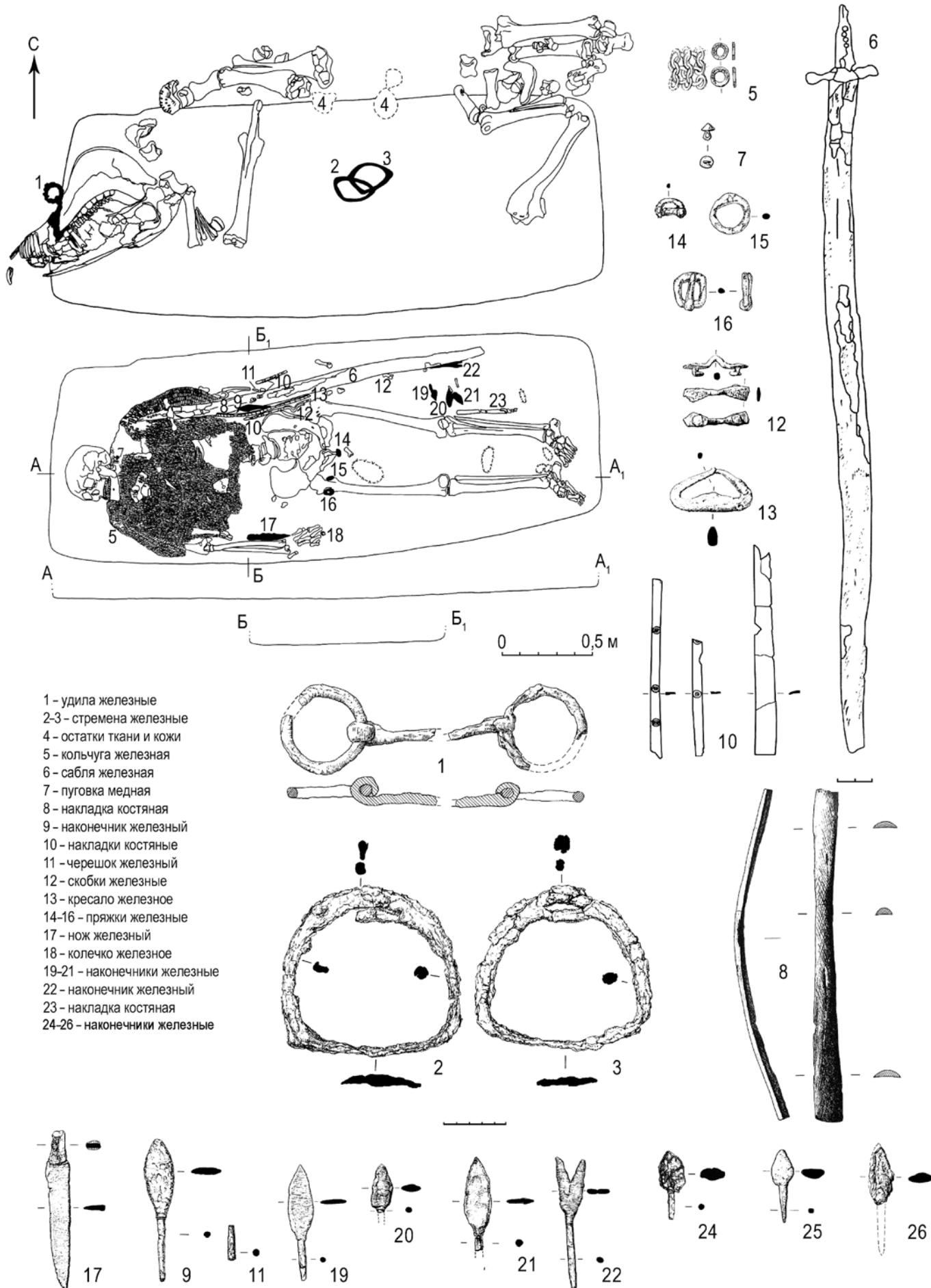


Рис. 2. Погребение Греки III-1/6. 1981 г.

го Предкавказья: Пролетарский – 8/8 (Зеленский, 1997, с. 90, рис. 2.3–4), Кривенький – 1/1 (Блохин, Дьяченко, Скрипкин, 2003, с. 208, рис. 9.8), Темижбекская – 4/6 (Чахидзе, 2008, с. 132, рис. 2.4), Новоселицкое – 3/3 (Кореняко, Атавин, 1986, с. 98–100).

Три костяные накладки на колчан обнаружены слева от таза – на сабле и возле нее. Они декорированы геометрическим, циркульным орнаментом, в виде «глазков» с точкой посередине, иногда соединенных косой линией. Ниже, возле лезвия сабли, найдены короткие железные скобы для крепления колчана. Такие скобы имеют широкую датировку и известны на территории степного Предкавказья: Пролетарский – 8/8 (Зеленский, 1997, с. 90, рис. 2.13); Северный – 1/1, Дмитриевская I–4/1, Южный – 2/1 и Кривенький – 1/1 (Блохин, Дьяченко, Скрипкин, 2003, с. 193, рис. 2.6, 5.13, 8.20, 9.10); Восток I–1/6 (Голубев, Сазанов, 2008, с. 132, рис. 1.10).

Десять наконечников стрел и их фрагменты были обнаружены слева от левого колена и возле сабли в области левого предплечья. Наконечники датируются в пределах XI–XIV вв. (Медведев, 1966, с. 63, 72–74, типы 33, 60.2, 61.1, 63., табл. 30Б.29, 30В.56, 58, 60; Руденко, 2003, с. 78–80, 82, 99–100, 105, типы А11, А24а, Б43а, Б43б, Б54д., табл. 41, 42, 45, 46).

Железное кресало обнаружено под саблей и луком. Кресало относится к типу однолезвийных калачевидных с треугольным выступом с внутренней стороны, с прямыми концами (Федоров-Давыдов, 1966, с. 84, тип Б1, рис. 12.8; Евглевский, Потемкина, 2000б, с. 183, 185, 191–192, тип I.1, рис. 1.2, 3.96, 6). Хронологические рамки бытования таких кресал установлены в пределах первой половины X – второй половины XIV в.

Под правой ладонью и правым предплечьем находился железный нож.

Сегментовидная железная пряжка лежала возле лобковых костей. Относится к типу АП (Федоров-Давыдов, 1966, с. 46, рис. 73).

Две железные пряжки от портупей – круглая и прямоугольная – выявлены возле головки правой бедренной кости. Круглая относится к типу АП3, прямоугольная – А1 (Федоров-Давыдов, 1966, с. 46, рис. 73). Датируются широко.

Таким образом, перед нами половецкий воин монголоидной внешности, в инвентаре которого встречены центральноазиатские элементы: сабля, удила, непарные стремяна. По сабле, стремянам и наконечникам стрел, погребение Греки III–1/6, может быть датировано временем не ранее середины XIII в.

Погребение Лебеди VI–1/8 было исследовано в 1980 г. Представлено впускным захоронением воина в кургане раннего времени. Погребенный мужчина лежал на спине головой на восток (рис. 3).

Погребение относится к распространенному типу VI (Федоров-Давыдов, 1966, с. 126, 134, 142–143, 147, 163, табл. 14–17, 19): погребение человека, ориентированного головой на восток, уложенного в простой яме без костей коня. Подобный тип погребений имел широкое распространение в IX–XIV вв.

В погребении был прослежен древесный тлен, остатки которого позволяют предполагать остатки гробовища в виде поперечных деревянных плах от решетчатого

(?) гроба. Такие дополнительные конструкции можно соотнести с гробами типа БП: две прямоугольные и длинные рамы – носилки, между которыми вставлены в специальные пазы короткие плашки. Между короткими поперечными плашками сохраняются широкие зазоры. Ширина таких гробовищ колеблется от 0,5 до 0,7 м, высота от 0,07 до 0,65 м. Ширина поперечных досок иногда уменьшается до 0,4 м. (Федоров-Давыдов, 1966, с. 133, 165).

По мнению ряда исследователей, решетчатые гробы имитировали детали повозок, и даже первоначально являлись конструктивными частями повозок (Шалобудов, Лесничий, 2003, с. 194, 210).

Решетчатые гробовища традиционно рассматриваются в качестве индикатора половецкого погребального обряда (Плетнева, 1981, с. 173; Болдин, 1976, с. 26–28; Колосов, 1990, с. 21–22; Безверхий, 1991, с. 122, 127; Атавин, 2008, с. 90; Зеленский, 2010, с. 140 и др.). Они появляются во второй половине XI – начале XII в. и продолжают использоваться вплоть до 50–60-х гг. XIV в.

Погребения с остатками деревянных гробовищ известны на территории степного Предкавказья: Новотитаровская – 6/3 (Пьянков, Хачатурова, 1995, с. 155, рис. 1.1); Кавказский II–10/1 (Козюменко, Беспалый, Беспалый, раев, 2001, с. 195, рис. 46.10–11); Дмитриевская I–4/1 (Блохин, Дьяченко, Скрипкин, 2003, с. 187, рис. 5.1); Радуга – 14/2 (Зеленский, Цокур, 2003, с. 209); Восток I–1/6 (Голубев, Сазанов, 2008, с. 130, рис. 132); Темижбекская – 6/4 (Чахидзе, 2008, с. 123, рис. 3), Лосево – 2/1 (Чахидзе, Дружинина, 2010, рис. 2). Однако в большинстве случаев в погребениях фиксируется лишь часть конструкции, тогда как общий вид таких погребальных сооружений из дерева установить сложно. Не менее сложно отличить по сохранившимся фрагментам решетчатые «гробы» от собственно «носилки». К тому же, решетчатые деревянные конструкции встречаются и в захоронениях XIII–XIV вв. с северной («монгольско-центральноазиатской») ориентировкой погребенных, а также в погребениях с западной ориентировкой (Нарожный, 2005а, с. 51, 61, 64, рис. 24, 27, 29), связывать которые с половцами нет никаких оснований. Видимо, рассмотрение решетчатых гробов в качестве одного из этномаркирующих признаков половцев, преждевременно.

Инвентарь в погребении представлен железным шлемом, кольчугой, саблей, деталями от колчана, плети, наконечниками стрел и стеклянными бусами.

На погребенном был надет железный шлем сфероконической формы, изготовленный из четырех железных полос, каждая из которых имела форму сектора шара. Нижняя часть кромки шлема округлена. На лицевой части находились два полукруглых выреза над глазами, на боковой стороне, ближе к тыльной (затылочной) части, внизу имелось отверстие. Верхняя часть шлема (острие) была укреплена дополнительной накладной железной пластиной в форме прямоугольника с вогнутыми сторонами и косо срезанными углами, ориентированными по линиям лицо–затылок и левый–правый виски. Шлем венчалось кольцо, укрепленное двумя штифтами на внутренней стороне шлема. В это кольцо было продето второе кольцо. Вопрос о наличии наносника, накладных «бровей» и бармицы остается открытым.

Шпилевидное навершие шлема является характерной деталью монгольского времени (Горелик, 1987, с. 192–193). Кольца на навершиях (для привязывания украшения—ленты, двумя концами свисавшей с верхушки шлема) также являются типичными признаком монгольских оголовий (Горелик, 2008, с. 139, 142).

Этот тип шлемов известен и по раскопанным материалам с территории Прикубанья: точно такое же оголовье происходит из погребения Пролетарское – 8/8 (Зеленский, 1997, с. 87, рис. 2.12; Нарожный, 2008, с. 48, рис. 4.3). Второй шлем этого типа выявлен в погребении Кривенький – 1/1 (Блохин, Дьяченко, Скрипкин, 2003, с. 191, 208, рис. 9.2; Нарожный, 2008, с. 48, рис. 4.2). Третий, аналогичный шлем, известен из погребения 24 Убинского могильника (Схагум, 2005, с. 335–336, рис. 2). Еще один такой же шлем обнаружен в кочевническом захоронении могильника Маяки II на Дону (Парусимов, 2007, с. 322, рис. 4.4). Все перечисленные аналогии датируются золотоордынским временем (Горелик, 2008, с. 139–140; Нарожный, 2008, с. 48).

Так как шлем не имел кольчужной бармицы, можно предположить, что она либо была в виде назатыльника из слоев толстого войлока или мягкой кожи, или же представляла собой броню из толстой твердой кожи – ламеллярную или ламинарную (рис. 5 на стр. 130).

На погребенном была короткая кольчуга, которая доходила до линии бедер. Она представляла собой рубашку с рукавами до локтей, горловина завернута внутрь. В некоторых местах сохранилась ткань подкольчужной рубахи.

Под кольчугой погребенного сохранились остатки плети – фрагмент кожаного ремешка, который при помощи бронзовых заклепок крепился к деревянной ручке плети. Неподалеку от указанной находки, в том же захоронении был обнаружен еще один фрагмент кожи и восемь обломков бронзовых скоб (от пояса?).

С правой стороны вдоль скелета лежала железная сабля. Рукоять была сломана в районе прикрепления второго штыря. Верхняя часть клинка с нижней частью рукояти тоже обломаны. Навершие и перекрестие не выявлены. Сабля была помещена в ножны, которые истлели и от них сохранилась обойма на конце сабли. Сабля слабоизогнутая, с длинным клинком средней ширины. Может быть отнесена к типу К2У2П1Д3Ш2. Наконечник ножен уплощенно-цилиндрический – типа I варианта 3. Наклон стержня рукояти типа I (Евглевский, Потемкина, 2000а, с. 125, 133, рис. 3.13, 5.7–9, 6.3, 5). Датировка сабли может быть определена в пределах XIII–XIV вв.

На кольчуге под черепом обнаружена бусина бочонковидной формы из полупрозрачного желтовато-коричневого стекла. Вероятно, застегивала ворот кольчуги.

Также на кольчуге в области груди обнаружена костяная пуговица, относящаяся к типу БI (Федоров-Давыдов, 1966, с. 70, рис. 12.3). Костяные пуговицы датируются широко – от X до XIV в. Использовались как детали одежды. Также пуговицы, выявленные в погребениях поверх колчанов, могли выполнять функцию застежек колчана или его ременного крепления. Очень часто костяные пуговицы украшались несложным гравированным орнаментом.

Еще одна костяная пуговица в виде сегмента шара лежала с правой стороны около погребенного.

В районе пояса погребенного, у края кольчуги, найдены каменный оселок, железный напильник с деревянной ручкой и нож. При разборке скелета под кольчугой был обнаружен и второй нож.

Каменные оселки – точильные камни, обычно подвешивавшиеся к поясу, использовались для вострения лезвий ножей, клинков сабель, наконечников стрел и пр. Для погребальных кочевнических комплексов эпохи Средневековья оселки являются не частыми находками. Оселок был изготовлен из камня светлорыжевого цвета. Форма и поперечное сечение неправильно-трапециевидные.

Остатки берестяного колчана в виде тлена были прослежены слева от погребенного, около его бедренных костей. С колчаном были связаны и две колчанные скобы (одна фрагментирована), использовавшиеся для крепления и ношения колчана. Этот фрагмент колчанной петли с одной стороны имел штырь, вокруг которого сохранились остатки древесного тлена. На этом основании можно предположить, что колчан, скорее всего, был не из бересты, а имел деревянный корпус, обклеенный берестой. К колчану относилась и железная скоба, аналогичная скобам из погребения Греки III–1/6. Там же найдено несколько железных предметов, служивших креплением колчана. Рядом обнаружена костяная пластина для подвески колчана. Ее форма указывает на то, что в верхней части приемник колчана имел веерообразную форму, которая характерна для монгольских колчанов.

Около колчана лежала железная пряжка сегментовидной формы. Относится к типу АII (Федоров-Давыдов, 1966, с. 46, рис. 73).

В самом колчане найдены пять наконечников стрел. Наконечники датируются в пределах XII–XIV вв. (Медведев, 1966, с. 7, 72, 74, 83, 86, типы 60.2, 63, 90.1, 102; табл. 30В.56, 60, 30Г.82, 30Д.98; Руденко, 2003, с. 77, 78, 82, 105, типы А7, А96, А22, А24а, Б54д, табл. 41, 42, 46).

С правой стороны у черепа обнаружен след от полностью разрушившегося железного предмета.

Под скелетом, между берцовых костей и слева от головы прослежен древесный тлен в виде поперечных деревянных плах.

Так как датировка всех основных категорий инвентаря широкая, погребение Лебеди VI–1/8 может быть датировано серединой XIII – началом XIV в.

Погребение Пилипенковский I–1/2 было исследовано в 1984 г. Оно представляло собой захоронение воина в кургане сарматского времени, над которым была совершена подсыпка – т. е. сооружена индивидуальная насыпь с кольцевым ровиком. В насыпи кургана обнаружены два комплекса, связанные с погребением: 1. Нижние части ног барана в естественном сочленении; 2. Череп лошади, ориентированный по линии северо-запад – юго-восток.

Следует отметить, что кочевнические погребения под индивидуальными курганами являются более поздними, чем впускные погребения в курганах более раннего времени (Федоров-Давыдов Г.А., 1966, с. 131). Всего в междуречье Волги и Дона известно около 20 кочевнических погребений, когда при совершении захоронения в кургане более раннего времени, кочевники делали но-

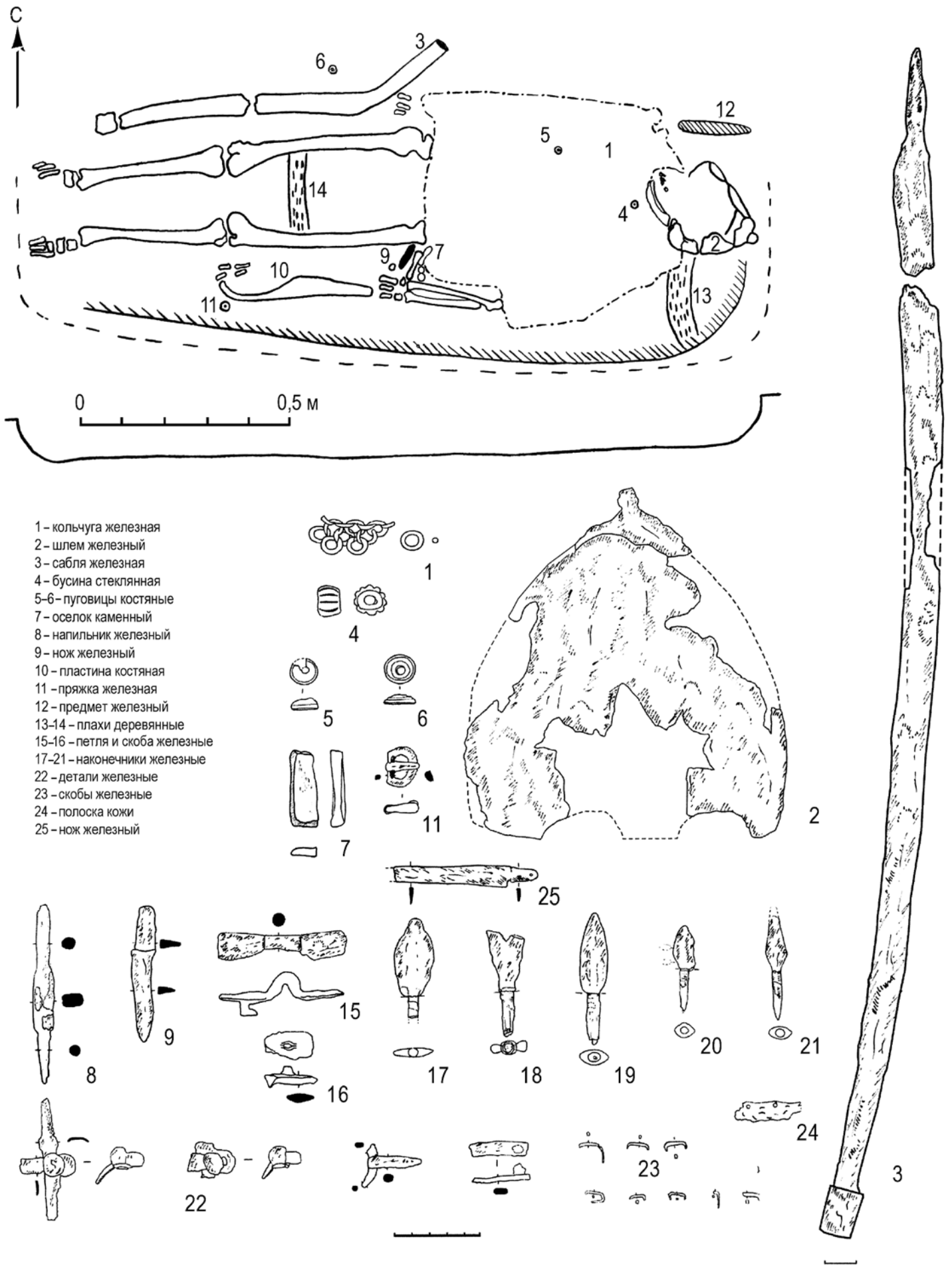


Рис. 3. Погребение Лебеди VI-1/8. 1980 г.

вый ров и укладывали в вырытую в центре яму своего покойника (Атавин А.Г., 2008, с. 88).

Погребение совершено в четко прослеженной яме, подтрапцевидной в плане формы. Погребенный лежал вдоль южной стенки могилы вытянуто на спине, головой на запад (рис. 4).

Вдоль северной стенки могильной ямы располагалось чучело лошади: череп и ноги. Череп, ориентированный на запад, лежал на нижней челюсти и был наклонен в южную сторону. К востоку от черепа находились передние ноги лошади, согнутые в коленях. К востоку от передних ног лежали задние ноги лошади, повернутые копытами к западу, к копытам передних ног.

Погребение относится к распространенному типу БП (Федоров-Давыдов, 1966, с. 124, 134, 141–142, 145, 147, 150, 152, 160–161, табл. 14–17): погребение чело-века, ориентированного головой на запад, уложенного в широкой яме. К северу от скелета человека – чучело коня, черепом на запад.

Близкой аналогией этому погребению является захоронение Новоселицкое – 1/1 в Ставропольском крае (Атавин, Кореняко, 1986, с. 95–97, рис. 1).

Во рту коня находились железные составные двухкольчатые удила наиболее универсальной формы, преобладающей в кочевнических погребениях. Этот тип удила характеризуется бытованием на широком временном отрезке (Федоров-Давыдов, 1966, с. 18–19, тип П, рис. 2; Армарчук, 2006, с. 45–47, тип Б.І.2.Б, рис. 23–27).

На костях передних ног лошади, вплотную к северной стенке могильной ямы лежало железное стремя арочной формы. Подобные стремени считаются хронологическим индикатором золотоордынского периода. Стремени этого отдела обычно датируют второй половиной XIII–XIV в. (Федоров-Давыдов, 1966, с. 13, 16, тип ДП, рис. 1; Армарчук, 2006, с. 27–29, тип IV.3, рис. 15).

Подобные стремени найдены в комплексах второй четверти XIII – начала XIV в.: в погребениях могильников «Олень-Колодезь» Воронежской области (Ефимов, 1999, с. 101, 106, рис. 5.21, 9.1), Широкое Днепропетровской области (Безверхий, 1991, с. 124, рис. 2.7), Ковалевка IV Николаевской области (Горелик, Ковпаненко, 2001, с. 160, рис. 19).

В связи с анализом специфики конских захоронений уместно обратить внимание на нахождение в погребении Пилипенковский I–1/2 только одного стремени, сопровождавшего чучело лошади. Преднамеренное сопровождение останков лошади только одним стремением могло обозначать в похоронном ритуале способ посадки всадника на коня, который должен доставить погребенного в «страну мертвых». Одиночное стремя в захоронении могло выполнять и некую охранительную функцию, препятствуя возврату умершего (Евглевский, 1992, с. 112–113).

В настоящее время известно еще несколько захоронений с одним стремением внутри погребения (Евглевский, Данилко, Куприй, 2008, с. 211), что свидетельствует о неслучайном появлении данного элемента в обрядности.

В состав инвентаря погребенного входили: кольчуга, сабля и наконечники стрел.

Нижняя часть туловища погребенного и его бедра были накрыты железной кольчугой с короткими рука-

вами. Кольчуга сохранилась во фрагментах, проржавела и спеклась.

Справа от скелета, вдоль южной стенки могильной ямы лежала железная сабля изогнутой формы, режущим краем к южной стенке могилы (Евглевский, 2002, с. 328, № 186, рис. 2.21). Сабля находилась в деревянных ножнах, которые в значительной мере истлели и проржавели. Вероятно, ножны сабли имели два кольца для крепления. Сабля среднеизогнутая, с длинным и широким клинком; относится к типу К2У3П1Д3Ш3. Ее перекрестие прямое, с ромбическим расширением в центре – типа II варианта 1. Навершие рукояти этой сабли овальное, с двумя боковыми выступами, относится к типу II. Наконечник ножен уплощенно-цилиндрический, длинный – типа I варианта 3. Наклон черенка рукояти типа I (Евглевский, Потемкина, 2000а, с. 125, 129, 131, 133, рис. 3.16, 4.6, 5.7–9, 6.3, 5). Сабля может быть датирована второй половиной XIII – началом XIV в.

На левом предплечье погребенного частично под кольчугой лежал железный нож.

В захоронении найдены четыре наконечника стрел, лежавших с южной стороны погребенного. Поскольку местоположение других наконечников стрел не отмечается, можно предполагать, что остатки колчана в этом захоронении могли находиться с юга от скелета, т. е. с правой от него стороны, между саблей и стенкой ямы.

Наконечники стрел датируются в пределах XII–XIV вв. (Медведев, 1966, с. 63, 72, 74, типы 33, 60.2, 63; табл. 30Б.29, 30В.56, 60; Руденко, 2003, с. 79, 80, 105, типы А11в, А14, Б54д, табл. 41, 46).

Севернее ног погребенного находились фрагменты железного предмета, вероятно, большой пряжки. Около черепа погребенного лежал крестец и несколько позвонков животного. В области скелета прослеживались небольшие пятна темно-коричневого цвета.

Перекрестье на сабле, а также тип стремени датируют захоронение Пилипенковский I–1/2 XIV в.

Два захоронения, совершенные по одному погребальному обряду, были исследованы в 1983 г. в курганном могильнике Коллекторский, относящемся к эпохе Средневековья.

Погребение Коллекторский – 1/1 представляло собой основное захоронение воина с лошадей (прослежены две ямы) в индивидуальном кургане.

С погребением связано и отдельное захоронение верховой лошади (комплекс V). Лошадь была захоронена в овальной яме размерами 1,50 x 0,85 м, ориентированной по линии СВ–ЮЗ, в 17,7 м от центрального погребения. Лошадь была положена в яму на живот с очень незначительным завалом на правый бок, ноги сильно подогнуты.

Обнаруженный инвентарь: между передними ногами – подпружное железное кольцо; на ребрах с левой стороны вблизи левой передней ноги – небольшая железная пряжка полукруглой формы; далее к юго-востоку на ребрах, но ближе к левой задней ноге, находилась большая железная пряжка полукруглой формы. Пряжки стандартной формы – тип АП (Федоров-Давыдов, 1966, с. 46, рис. 7), имеют широкую датировку.

Погребение 1 располагалось в центре кургана. Над могильной ямой человека отмечено перекрытие из ши-

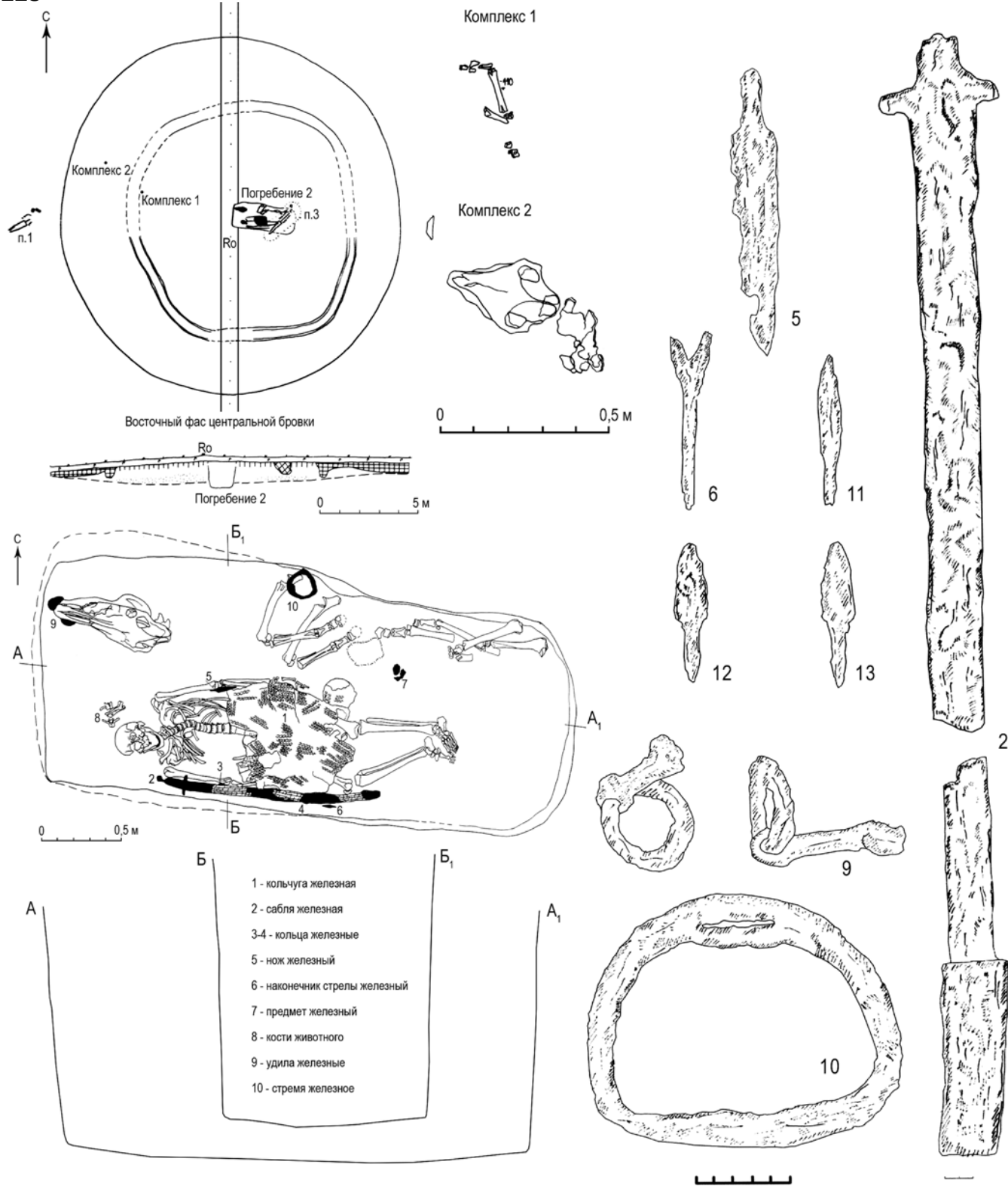


Рис. 4А. Погребение Пилипенковский I-1/2. 1984 г.

роких досок (сохранился лишь тлен), скрепленных между собой железными скобами и гвоздями. В сколоченном виде перекрытие представляло собой прямоугольник и лежало поперек ямы. Размеры перекрытия 2,40 x 2,60 м. Доски перекрытия провалились в могильную яму. Верхний край могильной ямы прослежен по провалившемуся настилу; нижний – по остаткам подстилки и угольков. Яма в форме вытянутого овала, размерами 2,50 x 0,95 м.

В яме на глубине 0,60–0,70 м от уровня перекрытия обнаружен скелет взрослого мужчины. Он был обложен

деревом или корой (сохранился темно-коричневый тлен), остатки которых были зафиксированы в средней части и частично на стопах. Деревянные плашки были положены вдоль скелета. Погребенный лежал вытянуто на спине, головой на север. Череп был сдвинут к левому плечу, положение *in situ* сохранила лишь нижняя челюсть. Левая рука вытянута вдоль тела ладонью вверх, правая – согнута в локте (кисть у таза). Ноги вытянуты и широко раздвинуты. Тлен от дерева сохранился и под скелетом. И в заполнении ямы, и под погребенным (в верхней части) постоянно встречались угольки.

Погребение относится к очень редкому типу EV (Федоров-Давыдов, 1966, с. 127): погребение человека головой на север в яме. К югу был захоронен костяк коня, обращенный головой на север. Подобный погребальный обряд, несомненно, связан с монголами.

В состав инвентаря погребенного входили: кольчуга, сабля, фрагменты колчана, наконечники стрел и серебряная чаша.

Между левой рукой и тазом, вдоль левой ноги находилась железная сабля лежащая на лезвии (Евглевский, 2002, с. 310, 313, 326, № 27, рис. 7.94, 8.27). Сабля, слабоизогнутая, с длинным и широким клинком; относится к типу K1Y2П2ДЗШЗ. На клинке сохранились остатки деревянных ножен. Наклон стержня рукояти типа IV. Навершие рукояти овальное, с двумя боковыми выступами, относится к типу II. Перекрестие не обнаружено. Накладки на рукоять были деревянными и крепились двумя железными гвоздевидными заклепками. Острие широкое тупое типа V (Евглевский, Потемкина, 2000а, с. 125, 128–129, 131, 133, № 27, рис. 2.5, 5.8, 6.8, 13). Сабля может быть датирована первой половиной XIV в.

Лук, налуч и колчан для стрел в погребении не сохранились.

Между ног погребенного, у нижних эпифизов бедренных костей и между стопами, были открыты остатки колчана: железные предметы, изготовленные из тонких пластин, накладки и заклепки. Там же встречены: накладка на колчан, железная скоба, фрагмент прямоугольной железной пряжки и колчаный крюк.

Южнее стоп погребенного найдены обломки железного предмета с бортиком.

Между берцовыми костями была сложена кольчуга, состоящая из мелких колец, сделанных из круглого в сечении прута. Часть колец спеклась, образовав сплошную массу.

Под кольчугой обнаружены два железных кольца. На кольчуге, в центре, на уровне колен, находился обломок рамки круглой железной пряжки. У южной части кольчуги среди железных обломков выявлена фрагментированная бронзовая пластина (бляха?). Два фрагмента имели обработанный утолщенный край, около которого находились сквозные отверстия.

На левом колене погребенного был обнаружен полый конический железный предмет, похожий на втулку. Край предмета отогнут.

На кольчуге и под ней находились четыре однотипных железных наконечника стрелы, которые датируются XIII–XIV вв. и связываются с появлением в Восточной Европе монголов (Медведев, 1966, с. 75, тип 66; табл. 30В.63; Руденко, 2003, с. 76, 84, 103, типы А2а, А28, Б50г, табл. 41, 42, 45).

Под поясничными позвонками находился фрагмент лезвия железного ножа.

На кисти левой руки и ниже находились полоски железа – фрагменты стержней, обломок рамки круглой железной пряжки и обломок тонкой бронзовой пластины.

У сгиба правого локтя (между ним и ребрами) стояла серебряная поясная чаша со штампованным растительным орнаментом. В ней также были обнаружены угольки. Высота чаши 3,7 см, диаметр 13 см. Дно и стенки тонкие – 0,8 мм, местами повреждены. Чаша представляла собой

невысокий одночленный сосуд с выпуклыми стенками, плавно переходящими в слегка вогнутое дно. Венчик оформлен в виде выступающего наружу валика. Мотивы орнамента – симметрично расположенные трилистники, направленные от дна к венчику. Между трилистниками симметрично располагались три окружности. На дне – шестилепестковая розетка, наложенная на круг с шестью фигурными выступами, находящимися между лепестками розетки. Поверхность чаши внутри фигур орнамента гладкая; между ними покрыта вдавленными внутрь жемчужинами. Принцип нанесения орнамента: контуры фигур вдавлены внутрь, образуя рельефные линии.

Известно, что чаши являлись важным атрибутом этикета монгольского застолья и принадлежностью воина, относились к категории пиршественной и повседневной посуды кочевых ставок (Крамаровский, 2001, с. 80–83); вероятно, внутри погребений, они должны были иметь не менее важное семантическое значение.

Восемь близких аналогий чаше известно в нескольких пунктах Восточной Европы и Сибири и выделены М.Г. Крамаровским в группу 8 (Крамаровский, 2001, с. 90–91). Чаша с подобной орнаментацией была найдена в женском кочевническом погребении конца XIII – начала XIV в Олень-Колодезь (Воронежская область) (Ефимов, 1999, с. 104, рис. 8.11; Крамаровский, 2001, с. 243. № 48). Еще одна чаша происходит с Северного Кавказа, две из ст. Белореченской, две из Одесского музея (Крамаровский, 2001, с. 90). Еще одна чаша найдена в с. Гудбор Пермской губернии (Крамаровский, 2001, с. 90, 243, рис. 42. № 47). Такая чаша встречена в одном из погребений Сагайтанского IV могильника в Приобье (Федорова, 1991, с. 197–198, рис. 5; Крамаровский, 2001, с. 90, рис. 43).

В кочевнических захоронениях встречаются чаши, либо декорированные иным орнаментом (Федоров-Давыдов, 1966, с. 87, рис. 15.1; 1976, с. 181, 183–184, рис. 128; Крамаровский, 2001, с. 85, 247, 260, рис. 34, № 59, 110; Красильников, 2001, с. 215–216, 223, рис. 4.1–3; Горелик, Ковпаненко, 2001, с. 159, рис. 4; Ковпаненко, Гаврилюк, Евдокимов, 2005, с. 384, рис. 50; Квитницкий, 2005, с. 390; Нарожный, 2005б, с. 235–237), либо же лишенные какой-либо орнаментации (Кравец, Березуцкий, Бойков, 2000, с. 117–118, 122, рис. 4.6, 7.3; Апарева, Красильников, 2001, с. 78–79; Ельников, 2004, с. 33, рис. 4.4; Носкова, 2005, с. 193, рис. 6.2; Ковпаненко, Гаврилюк, Евдокимов, 2005, с. 379, 384, 387, рис. 39.2, 50.6, 58.1; Квитницкий, 2005, с. 390).

Такие чаши известны и на могильниках в предгорьях Кавказа (Крамаровский, 2001, с. 248–249, № 63, 64, 68; Нарожный, 2005б, с. 230–231, 243, рис. 6.1, 10; Нарожный, Охонько, 2007, с. 75–76, рис. 35.1; Бабенко, 2009, с. 23–24); 20 серебряных и три золотые происходят из раскопок конца XIX – начала XX в. близ ст. Андрониковской (Крамаровский, 2001, с. 266, № 138) и Белореченских курганов (Левашева, 1953, с. 171, рис. 2.1, табл. 2; Крамаровский, 2001, с. 266–267, № 139–140).

Серебряную чашу, как, впрочем, и ее аналогии, следует связывать с ремесленной продукцией мастеров различных городов Улуса Джучи, откуда они и распространялись по территориям кочевой Степи (Крамаровский, 2001, с. 91). Данный тип чаш датируется рубежом XIII–XIV – серединой XIV в.

Фрагмент этой же чаши был обнаружен справа у шеи лошади, захороненной в отдельной яме, южнее погребения человека. Так же как и захоронение лошади в комплексе V, данная особь была положена в овальную яму головой на север, на живот с сильно подогнутыми ногами.

Между могильными ямами человека и лошади, по уровню выше настила (перекрытия), среди плохо сохранившихся костей черепа лошади, находились железные двусоставные кольчатые удила стандартной формы (Федоров-Давыдов, 1966, с. 18–19, тип П, рис. 2; Армарчук, 2006, с. 45–47, тип Б.1.2.Б, рис. 23–27).

На крупе лошади находились обломки площадки стремени. Края загнуты вниз. Дужка на одном из фрагментов была квадратная в сечении. Вероятная датировка XIII–XIV вв. (Армарчук, 2006, с. 29–30, тип IV.4, рис. 17). Видимо, аналогичное стремя обнаружено в погребении Греки III–1/6.

Также под тазовыми костями погребенного обнаружены позвонки барана, у правой берцовой кости – ребро.

Погребение монгола, совершенное уже не по традиционному обряду (головой на север), дата сабли, стрел, стремени и чаши, позволяют датировать этот комплекс первой половиной XIV в.

Погребение Коллекторский – 2/14, аналогичное предыдущему, также было совершено в индивидуальном кургане. С погребением связаны еще три захоронения лошадей (комплексы X, XV, XVI). Курган был перекрыт поздним мусульманским кладбищем.

Комплекс X – захоронение лошади. Открыто на расстоянии 10,5 м к востоку от центрального погребения. Находилось на глубине 2,60 м в неглубокой яме. Очертания ямы не прослежены. Полный, хотя и сильно истлевший, костяк лошади лежал на животе с подогнутыми ногами и ориентирован головой на север. Возле правого бока, лошади найден фрагмент красноглиняной гончарной посуды с линейным орнаментом.

Комплекс XV – перевернутая теменная кость лошади, открытая на глубине 2,18 м, т. е. на уровне древнего горизонта. Вероятно, связана с комплексом XVI. Рядом обнаружен фрагмент железного предмета (удила?), представляющий собой часть кольца. На наружной поверхности находился выступ – вероятно, остатки грызла.

Комплекс XVI – захоронение чучела лошади (шкура с черепом и костями ног), расчищено в 8 м к юго-востоку от центрального погребения на глубине 2,66 м. Яму проследить не удалось. Чучело – череп и все четыре конечности – лежало довольно компактно. Череп – на основании мордой к востоку. Все четыре ноги состояли из одинаковых метаподий: путовой, третьей фаланги и копыта. Очевидно, шкура была скомкана.

К югу от черепа расчищены обломки железных удила. Под костями одной из ног находился фрагмент железной пряжки.

Погребение 14 располагалось в центре кургана. Могильная прямоугольная яма прослежена с уровня материка. Яма узкая, со слегка скругленными углами, размером 2,80 x 0,85 м. В яме обнаружены остатки прямоугольного деревянного гроба (сколочен железными гвоздями), размером 2,10 x 0,55 x 0,3 м. Каждая стенка гроба сооружена из одной доски, шириной 30 см и толщиной не менее 5 см. Дно сделано из двух (?) ши-

роких досок. Крышка истлела и провалилась под тяжестью земли. Гроб был скреплен массивными железными гвоздями (обнаружено 45 экземпляров). В северо-восточном углу гроба открыта россыпь углей.

Погребение принадлежало взрослому мужчине. Погребенный лежал вытянуто на спине, головой на северо-восток. Череп сдвинут к южной стенке гроба и повернут к ней лицевой частью; на месте осталась лишь нижняя челюсть. Ноги вытянуты и широко расставлены. Руки, скорее всего, были вытянуты.

Так же как и предыдущее захоронение, погребение относится к типу EV (Федоров-Давыдов, 1966, с. 127).

В состав инвентаря погребенного входили: шлем, кольчуга, сабля, фрагменты колчана, наконечники стрел и серебряная чаша.

Железная сабля средней сохранности была обнаружена вдоль левой ноги, между ней и стенкой гроба, рукоятью у кисти (Еглевский, 2002, с. 326, № 5, рис. 4.41). Сабля обоюдоострая, слабоизогнутая, с клинком средней длины и ширины и слабым изгибом у рукояти; относится к типу K1У3П2Д2Ш2. На лезвии сохранились остатки дерева от ножен. На нижней части клинка имелось прикипевшее колечко, служившее для подвешивания ножен к поясу. Острие двулезвийное, узкое, острое, типа I. Перекрестие с ромбическим расширением в центре, дуговидной формы – типа II варианта 2. Рукоять обломана в сечении была овальной. Наконечник ножен конусовидный, типа II. Нижняя часть наконечника украшена бронзовой проволокой (Еглевский, Потемкина, 2000а, с. 125, 128–129, 131, 133, № 5, рис. 2.8, 4.13, 6.4, 9). Сабля может быть датирована рубежом XIII–XIV вв.

Ближе к эфесу (вблизи головки бедра) между саблей и стенкой гроба лежал одним концом уходящий под саблю, железный нож с остатками деревянных ножен.

Между голенищами, ближе к коленям стоял железный шлем – шишак с козырьком. Козырек нависший, слегка отогнут. На конусовидной тулье – круглое отверстие для плюмажа. Шлем сварен из двух частей – конической тульи и широкой металлической полосы околыша, приваренной книзу. По периметру шлема прослежен кольцевой шов и вертикальный шов на затылке. Нижний край шлема по периметру был обтянут полосой кожи желто-коричневого тлена, завернутой с внешней на внутреннюю сторону.

Шлем близок к типу сфероконических шлемов (Федоров-Давыдов, 1966, с. 33, тип П, рис. 5.1), однако вместо выреза спереди, у рассматриваемого экземпляра присутствует защитный козырек. По мнению М.В. Горелика, такие детали, как козырек и подвижное кольцо на навершии, являются признаками центральноазиатских (монгольских) шлемов (Горелик, 2002, с. 23; 2008, с. 139, 142). Аналогичный шлем происходит из погребения Малаи – 3/1, расположенного в нескольких километрах от могильника Коллекторский (Анфимов, Зеленский, 2002, с. 70, рис. 1). Погребение датируется второй половиной XIII–XIV в. (Горелик, 2008, с. 140, рис. 2). Такой же шлем происходит из погребения Калиновская – 10/1 на Ставрополье. Датировка погребения: вторая половина XIII – начало XIV в.

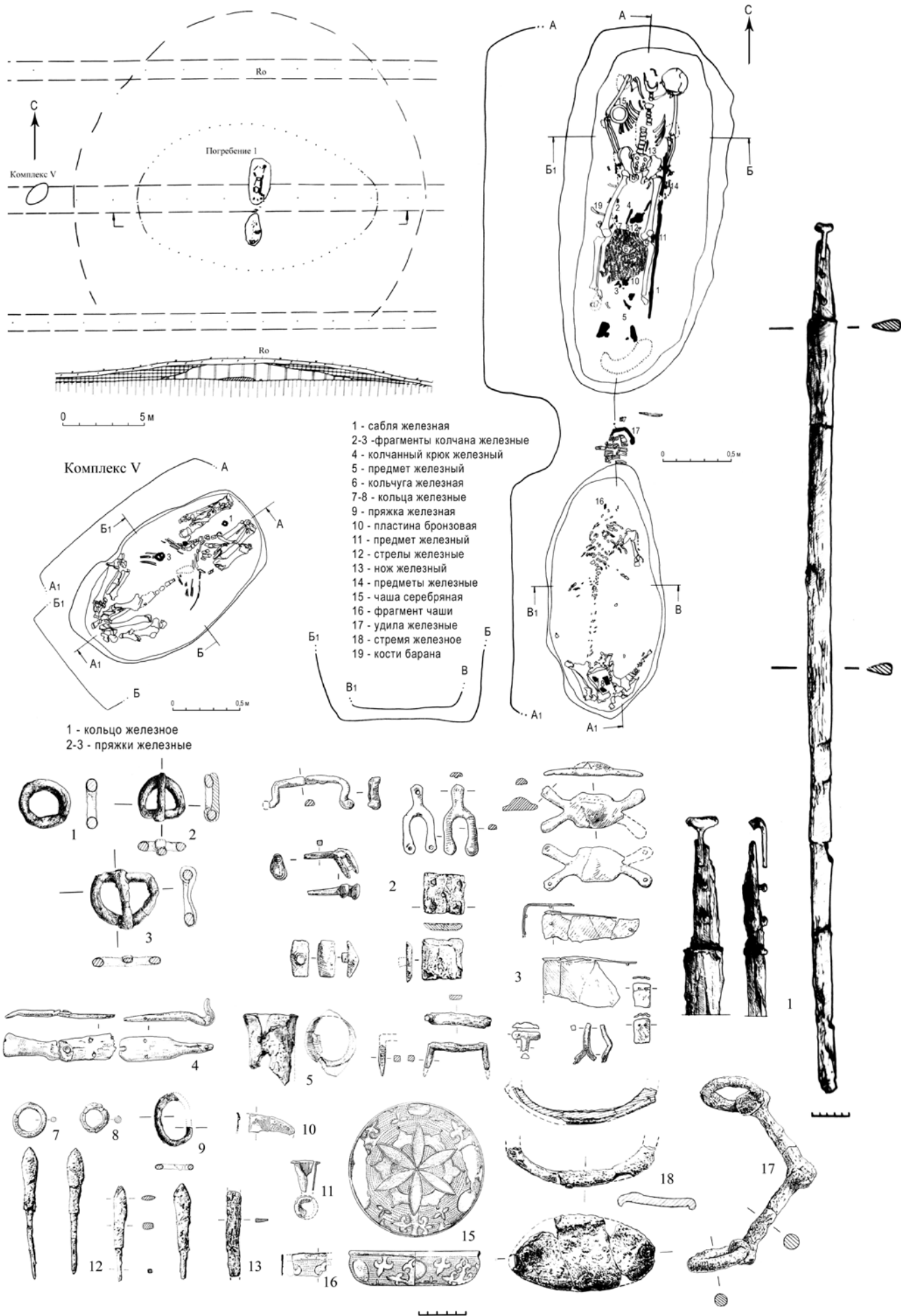


Рис. 5. Погребение Коллекторский – 1/1. 1983 г.

(Чахидзе, Дружинина, 2008, с. 85, рис. 3.6). Еще один шлем происходит из богатого кочевнического погребения Олень-Колодезь – 7/1 конца XIII – начала XIV в. (Ефимов, 1999, с. 97, рис. 2.2). Четвертый шлем найден в богатом золотоордынском погребении Ковалевка IV–6/1 на Южном Буге. Дата погребения: конец XIII – начало XIV в. (Горелик, Ковпаненко, 2001, с. 155, рис. 1.3; Ковпаненко, Гаврилюк, Евдокимов, 2005, с. 383, рис. 49.1; Квитницкий, 2005, с. 391). Шлем подобной формы, но без козырька, выявлен в разрушенном погребении 15 Новопапавловского могильника в Ставропольском крае (Нарожный, Охонько, 2007, с. 61, рис. 34.10).

Южнее шлема лежала свернутая железная кольчуга. Кольца частично спеклись, образовав сплошную массу.

Лук и налuch в погребении не сохранились.

На правой ноге открыты остатки длинного (доходил до стопы) берестяного колчана. Между бедренными костями, у таза, и на берестяном колчане открыта обкладка колчана, представленная группой железных предметов: колчаный крюк, предмет Г-образной формы (часть скобы?), две фрагментированные пластины, имеющие посередине и на концах остатки железных штырей для крепления.

С северной стороны от кольчуги находилась россыпь железных предметов неопределенной формы. Среди них три спекшихся наконечника стрелы, которые датируются в пределах XIII–XIV вв. (Медведев, 1966, с. 74, 75, 78, типы 63, 66, 72; табл. 30В.60, 63, 30Г.69; Руденко, 2003, с. 76, 80, 84, 101, 103, типы А2а, А14, А28, Б46а, Б50г, табл. 41, 42, 45).

С внешней, северной стороны гроба, около верха колчана был обнаружен железный фигурный предмет.

У левого плеча погребенного находилась железная заклепка.

Между черепом и левым плечом найден фрагмент серебряной серьги в форме «знака вопроса» (Федоров-Давыдов, 1966, с. 39, тип VI, рис. 6.1), сделанная из тонкого, круглого в сечении прутка, загнутого в виде овала. Один конец выпрямлен, на нем находился крючок для продевания (конец обломан), на нем же два поперечных кольчатых утолщения. Подобные серьги были широко распространены в кочевой степи и, как считается, могут выступать хронологическим определителем погребений второй половины XIII–XIV в. (Федоров-Давыдов, 1966, с. 40–41).

Примерно на уровне правого локтя у северной стенки гроба находилась очень плохой сохранности серебряная чаша, перевернутая вверх дном. Чаша распалась на фрагменты, которые были разбросаны по могильной яме, поверхность расслоилась. Представляла собой невысокий одночленный сосуд. Высота чаши – 4,0 см, диаметр – 13 см. Дно и стенки толщиной – 0,2 см. Стенки в верхней части вертикальны, в нижней сужались ко дну и переходили в него через перегиб. Дно вогнутое. Край венчика утолщен, снаружи выступал в виде валика. В одном месте на стенке замечен рельефный полукруг, вероятно, часть орнамента. К чаше прикипел кусочек кожаного ремешка, находившийся у стенки гроба.

Южнее погребения 1 располагались непосредственно связанные с ним комплексы XIII и XIV (погребение лошади).

Комплекс XIII – обломок кости лошади. Вероятно, являлся фрагментом черепа лошади (комплекс XIV).

Комплекс XIV – захоронение лошади. Совершено в небольшой вытянуто-овальной яме размерами 1,75 x 0,75 м. Длинная ось ямы ориентирована по линии СВ–ЮЗ. Яма вырыта юго-западнее кочевнического погребения и ориентирована по одной с ним оси. Стенки ямы вертикальные. В яме находился полный костяк лошади. Отсутствовала только голова (комплекс XIII). Лошадь лежала на брюхе с поджатыми под себя ногами. Шея вытянута вперед.

Лошадь была оседлана, на боках ее, выше дна ямы, лежали два железных однотипных арочных стремени с путовидной четырехгранной дужкой, широким отверстием для путлища и прямой подножкой заостренно-овальной формы. Аналогичное стремя обнаружено в погребении Греки III–1/6. Датировка устанавливается в пределах XIII – начала XIV в. (Армарчук, 2006, с. 31–32, тип IV.5, рис. 18).

На северо-западной стенке, тоже выше дна, сохранилась большая железная подпружная пряжка полуовальной формы. Маленькая железная пряжка округлой формы находилась симметрично на противоположной юго-восточной стенке – т. е. лежала примерно на боку лошади.

В области таза обнаружен массивный железный гвоздь, аналогичный найденным на камышовом настиле насыпи.

Под грудью лошади находилось железное кольцо (рамка пряжки?).

Под шеей обнаружен фрагмент венчика сероглиняного сосуда.

Над северо-восточным концом ямы, в которой был погребен человек, почти на всю высоту насыпи прослеживались остатки деревянного столба и как будто бы узкой ямы для него (деревянное изваяние?).

Датировка рассмотренного погребения в целом соответствует погребению Коллекторский – 1/1 – первой половины XIV в. Вероятно, что оба рассмотренных «монгольских» комплекса из могильника Коллекторский являлись родственными друг другу, о чем позволяет говорить близость их расположения, идентичность погребального обряда, высокий социальный статус погребенных.

Таким образом, общая датировка шести рассмотренных погребений может быть установлена в пределах середины XIII – первой половины XIV в. Этим же временем датируются и уже упоминавшиеся погребения тяжеловооруженных воинов: Малаи – 3/1 (Анфимов И.Н., Зеленский Ю.В., 2002, с. 68–70, рис. 1), Северный – 1/1 (Блохин В.Г., Дьяченко А.Н., Скрипкин А.С., 2003, с. 184, рис. 2) и пять еще не опубликованных комплексов: Останний – 8/2, Калининская – 2/7, 12/3, 66/1, Овальный – 13/1 (раскопки А.Н. Гея, И.И. Марченко, Н.Ю. Лимберис, В.А. Сафронова, Н.А. Николаевой). Можно констатировать, что рассматриваемые погребения оставлены кочевой группой, входившей в состав Улуса Джучи и имевшей устойчивые маршруты летних и зимних перекочевков в Восточном Приазовье.

Еще 14 погребений тяжеловооруженных воинов с защитным вооружением и полным набором оружия из-

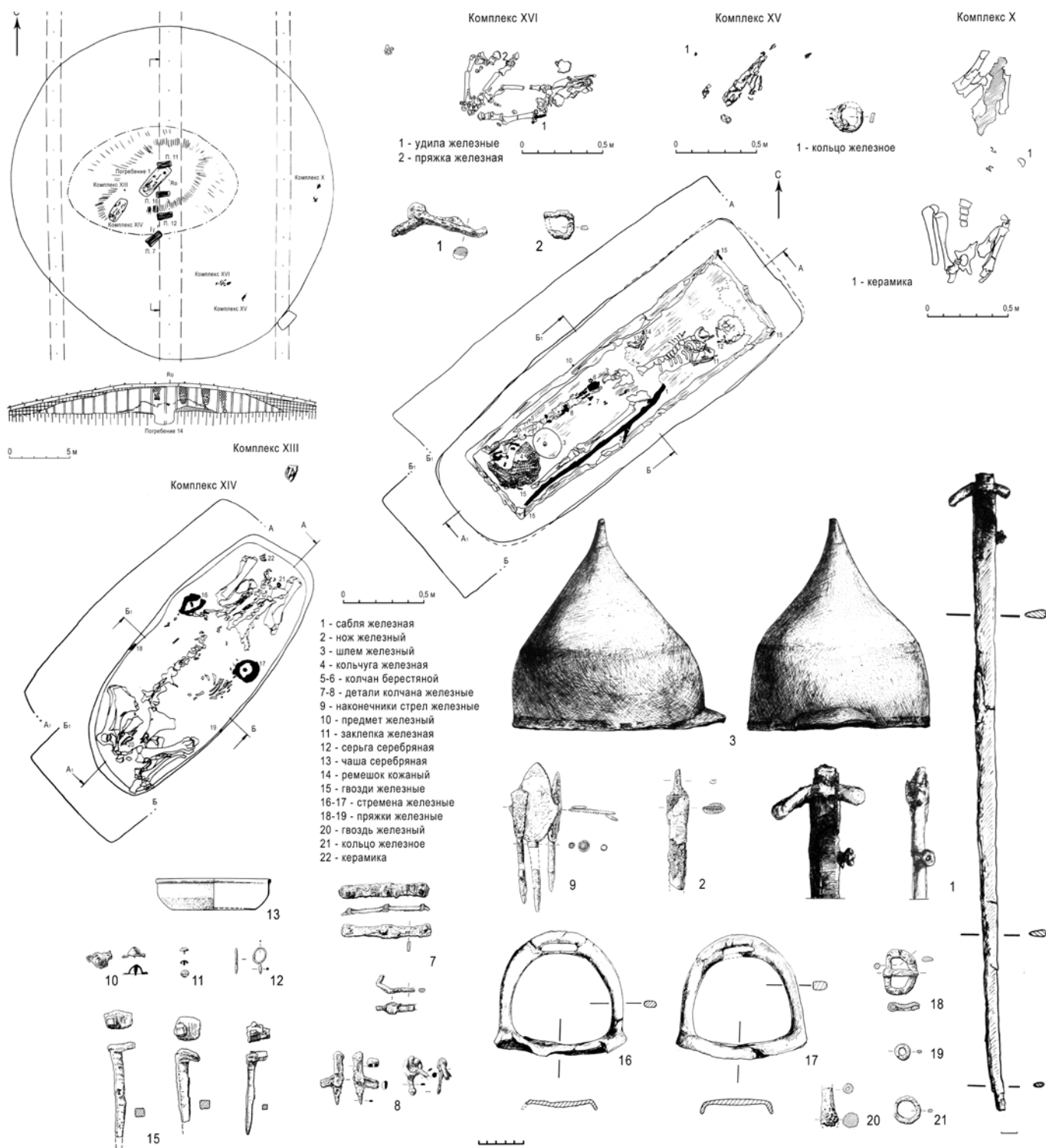


Рис. 6. Погребение Коллекторский – 2/14. 1983 г.

вестны на остальной территории степного Прикубанья и на Ставропольской возвышенности: Курчанская, Ладожская – 22, Праздничный (Чхаидзе, 2009, с. 116, 121, 122–123, рис. 2.10–13); Новоберезанская (Зеленский Ю.В., Каминская И.В., 1993, с. 83–87, рис. 1–3); Новокорсунская – 3/1 (Бочкарев, Чхаидзе, 2009, с. 128–130, 132–134, рис. 4–6); Пролетарский – 8/8 (Зеленский Ю.В., 1997, с. 89–91, рис. 1–2); Бураковский – 3/1 (Зеленский Ю.В., Тарабанов В.А., 2005, с. 331–332, рис. 1); Кривенький – 1/1, Южный – 2/1, Дмитриевская I – 1/2, 4/1, 4/2 (Блохин В.Г., Дьяченко А.Н., Скрипкин А.С., 2003, с. 184–191,

рис. 3–9); Лосево – 2/1 (Чхаидзе, Дружинина, 2010, рис. 1–4); Калиновская – 10/1 (Чхаидзе, Дружинина, 2008, с. 79–87, рис. 1–3).

Необходимо отметить достаточно высокую концентрацию в Предкавказье этой группы войска кочевников, являвшихся воинской элитой монгольского войска.

Авторы выражают глубокую благодарность М.В. Горелику, выполнившему графические реконструкции к данной статье.

Литература

Анфимов И.Н., Зеленский Ю.В. Половецкие погребения из Восточного Приазовья // ИАА. 2002. Вып. 8.

Апареева Е.К., Красильников К.И. Восточные изделия кочевников на Северском Донце // V Схознавчітання А. Кримського. Киев, 2001.

Армарчук Е.А. Конская упряжь из могильников Северо-Восточного Причерноморья X–XIII веков. М., 2006.

Атавин А.Г. Погребальный обряд и имущественно-социальная структура кочевников лесостепной и степной зоны Юга России в конце IX – первой половине XIII в. (печенеги, торки, половцы) // Древности юга России. Памяти А.Г. Атавина. М., 2008.

Бабенко В.А. Сырцовые погребальные сооружения эпохи Золотой Орды в Центральном Предкавказье и Калмыкии // Диалог городской и степной культур на евразийском пространстве. Донские древности. Вып. 10. Азов, 2009.

Басов В.И., Нарожный Е.И., Пономарев Д.В. Шлем из погребения 2 кургана 4 могильника Старонижнестеблиевский 1 // Пятая Кубанская археологическая конференция. Материалы конференции. Краснодар, 2009.

Безверхий А.П. Средневековые кочевнические памятники правобережья Днепра (по материалам экспедиции ДГУ) // Проблемы археологии Поднепровья. Днепропетровск, 1991.

Блохин В.Г., Дьяченко А.Н., Скрипкин А.С. Средневековые рыцари Кубани // МИАК. Вып. 3. 2003.

Болдин Я.И. О решетчатых гробовищах в погребениях поздних кочевников юга Украины // Открытия молодых археологов Украины. Ч. 2. Киев, 1976.

Бочкарев В.С., Чахидзе В.Н. Погребения средневековых кочевников в степном Прикубанье // МИАСК. Вып. 10, 2009.

Голубев Л.Э., Сазонов А.А. Погребение воина-кочевника из Прикубанья // РА. № 4. 2008.

Горелик М.В. Ранний монгольский доспех (IX – первая половина XIV в.) // Археология, этнография и антропология Монголии. Новосибирск, 1987.

Горелик М.В. Армии монголо-татар X–XIV веков. Воинское искусство, снаряжение, оружие. М., 2002.

Горелик М.В. Золотоордынские латники Прикубанья // МИАСК. Вып. 9. 2008.

Горелик М.В., Ковпаненко Г.Т. Погребение знатного латника у западных границ Золотой Орды // Археология Поволжья. Пенза, 2001.

Евглевский А.В. Влияние ислама на половецкий погребальный обряд в золотоордынское время // Проблемы исследования памятников археологии Северского Донца. Луганск, 1990.

Евглевский А.В. Стремена в погребальном обряде поздних кочевников Северо-Восточного Причерноморья // История и археология Слободской Украины. Харьков, 1992.

Евглевский А.В. Семиотические аспекты функционирования сабли в погребальном обряде (по материалам кочевников Восточной Европы 2-й пол. IX–XIV в.) // Структурно-семиотические исследования в археологии. Т. 1. Донецк, 2002.

Евглевский А.В., Данилко Н.М., Курпий С.А. «Рядовое» позднекочевническое погребение с нерядовым обрядом из кургана 2 группы Токовские Могилы на Правобережье

Днепра // Степи Европы в эпоху Средневековья. Т. 6. Золотоордынское время. Донецк, 2008.

Евглевский А.В., Потемкина Т.М. Восточноевропейские позднекочевнические сабли // Степи Европы в эпоху Средневековья. Т. 1. Донецк, 2000а.

Евглевский А.В., Потемкина Т.М. Кресала в позднекочевнических погребениях Восточной Европы // Степи Европы в эпоху Средневековья. Т. 1. Донецк, 2000б.

Ельников М.В. Грунтовый кочевнический могильник Мамай-Гора XIV в. Из Нижнего Поднепровья // Татарская археология. № 1–2 (12–13). Золотая Орда: Археология, нумизматика, искусство. Золотоордынский город и Дешт-и-Кипчак. Казань, 2004.

Ефимов В.Ю. Золотоордынские погребения из могильника «Олень-Колодезь» // ДА. № 3–4. 1999.

Зеленский Ю.В. Позднекочевническое погребение со шлемом из степного Прикубанья // ИАА. Вып. 3. 1997.

Зеленский Ю.В. Критерии выделения половецких погребений степного Прикубанья и Восточного Закубанья // Проблемы хронологии и периодизации археологических памятников и культур Северного Кавказа. XXVI «Крупновские чтения» по археологии Северного Кавказа. Тезисы докладов. Магас, 2010.

Зеленский Ю.В., Каминская И.В. Позднекочевническое погребение из Прикубанья // Музейный вестник. Вып. 1. Краснодар, 1993.

Зеленский Ю.В., Тарабанов В.А. Воинское половецкое погребение из Степного Прикубанья // МИАК. Вып. 5. 2005.

Зеленский Ю.В., Цокур И.В. Погребение половецкой из Прикубанья // МИАК. Вып. 3. 2003.

Квитницкий М.В. Позднекочевнические погребения IV курганной группы с. Ковалевка // АДУ. 2003–2004 гг. 2005.

Ковпаненко Г.Т., Гаврилюк Н.А., Евдокимов Г.Л. Курганы у с. Ковалевка (группа IV) // АДУ. 2003–2004 гг. 2005.

Козюменко Е.В., Беспальый Е.И., Беспальый Г.Е., Раев Б.А. Раскопки курганного могильника «Кавказский 2» // Археологические исследования на новостройках Краснодарского края. Вып. 1. Краснодар, 2001.

Колосов Ю.Г. К вопросу о половецких решетчатых гробовищах // Проблемы археологии Северного Причерноморья. Ч. 3. Херсон, 1990.

Коренько В.А., Атавин А.Г. Позднекочевнические погребения в курганах у с. Новоселицкое (Ставропольский край) // КСИА. Вып. 183. 1986.

Кравец В.В., Березуцкий В.Д., Бойков А.А. Погребения кочевой знати золотоордынского времени в курганной группе «Высокая гора» на юге Воронежской области // ДА. № 3–4. 2000.

Крамаровский М.Г. Золото Чингисидов: культурное наследие Золотой Орды. СПб., 2001.

Красильников К.И. К вопросу о монгольском периоде на Среднем Подонжье // Средневековые древности евразийских степей. Археология восточноевропейской лесостепи. Вып. 15. Воронеж, 2001.

Левашева В.П. Белореченские курганы // Археологический сборник. Труды ГИМ. Вып. XXII. М., 1953.

Ляхов С.В. Позднекочевническое погребение с деталями повозки из курганного могильника «Дамба-Калаус 2» на северо-востоке Ставрополя // Проблемы хронологии

и периодизации археологических памятников и культур Северного Кавказа. XXVI «Крупновские чтения» по археологии Северного Кавказа. Тезисы докладов. Магас, 2010.

Медведев А.Ф. Ручное метательное оружие. Лук и стрелы, самострел VIII–XIV вв. // САИ. Е 1–36. 1966.

Минаева Т.М. К вопросу о половцах на Ставрополье по археологическим данным // МИСК. Вып. 11. 1964.

Назаров А.А. Археологические исследования у х. Белужино-Колдаиров Иловлинского района Волгоградской области в 2000 г. // НАВ. Вып. 4. 2001.

Нарожный Е.И. О половецких изваяниях и святилищах XIII–XIV вв. Северного Кавказа и Дона // Степи Европы в эпоху Средневековья. Т. 3. Донецк, 2003.

Нарожный Е.И. Средневековые кочевники Северного Кавказа (некоторые дискуссионные проблемы этнокультурного взаимодействия эпохи Золотой Орды). Армавир, 2005а.

Нарожный Е.И. О некоторых находках XIII–XIV вв. с территории «Грозненской области» (по материалам личного архива грозненского краеведа М.П. Севостьянова) // МИАСК. Вып. 5. 2005б.

Нарожный Е.И. О некоторых типах средневековых шлемов с территории Северного Кавказа // Военная археология. Вып. 1. М., 2008.

Нарожный Е.И., Охонько Н.А. Новопавловский могильник XIV века в системе евразийских древностей // МИАСК. Вып. 7. 2007.

Носкова Л.М. Средневековые погребения могильника на р. Пиши в Адыгее // Материальная культура Востока. Вып. 4. М., 2005.

Парусимов И.Н. Воинские позднекочевнические погребения с левобережья и дельты Дона // Материалы и исследования по археологии Дона. Вып. II. Средневековые древности Дона. М.; Иерусалим, 2007.

Плетнева С. А. Печенеги, торки, половцы // Археология СССР. Степи Евразии в эпоху Средневековья. М., 1981.

Плетнева С. А. Половецкие каменные изваяния // САИ. Е 4–2. 1974.

Пьянков А.В., Зеленский Ю.В. Позднекочевническое погребение из Восточного Закубанья // Прочноокопский историко-культурный многоугольник. Армавир, 1994.

Пьянков А.В., Хачатурова Е.А. Погребение половчанки из степного Прикубанья // ИАА. Вып. 1. 1995.

Руденко К.А. Железные наконечники стрел VIII–XV вв. из Волжской Булгарии (Исследование и каталог). Казань, 2003.

Схатум Р.Б. Шлемы из Убинского могильника // МИАК. Вып. 5. 2005.

Федоров-Давыдов Г.А. Кочевники Восточной Европы под властью золотоордынских ханов. М., 1966.

Федоров-Давыдов Г.А. Искусство кочевников и Золотой Орды. Очерки культуры и искусства народов Евразийских степей и золотоордынских городов. М., 1976.

Федорова Н.Е. Золотоордынская торевтика в Приобье // Исследования по средневековой археологии лесной полосы Восточной Европы. Ижевск., 1991.

Чхаидзе В.Н. Средневековое кочевническое погребение из Нижнего Прикубанья // МИАК. Вып. 6. 2006.

Чхаидзе В.Н. Погребения средневековых кочевников и каменные тюркские изваяния из степного Прикубанья // МИАСК. Вып. 9. 2008.

Чхаидзе В.Н. Средневековые кочевнические погребения в степном Прикубанье из раскопок конца XIX – начала XX в. // МИАСК. Вып. 10. 2009.

Чхаидзе В.Н., Дружинина И.А. Средневековое кочевническое погребение из Калиновского курганного могильника в Ставропольском крае // Археологический журнал. № II. Армавир, 2008.

Чхаидзе В.Н., Дружинина И.А. Погребение кочевника XIII – 1-й пол. XIV в. у села Лосево в Степном Прикубанье // Степи Европы в эпоху Средневековья. Т. 8. Донецк, 2010.

Шалобудов В.Н., Лесничий П.П. Опыт реконструкции позднекочевнических повозок (по материалам половецких погребений Поднепровья) // Степи Европы в эпоху Средневековья. Том 3: Половецко-золотоордынское время. Донецк, 2003.

Шилов Ю.А. Курганные древности окрестностей Комсомольска. Киев; Комсомольск, 2007.

Сокращения

АДУ – Археологічні дослідження в Україні. Київ–Запоріжжя.

ДА – Донская археология. Ростов-на-Дону.

ИАА – Историко-археологический альманах. Армавир; Москва.

КСИА – Краткие сообщения Института археологии. Москва.

МИАК – Материалы и исследования по археологии Кубани. Краснодар.

МИАСК – Материалы и исследования по археологии Северного Кавказа. Армавир.

Материалы по изучению истории Ставропольского края – Ставрополь.

НАВ – Нижневолжский археологический вестник. Волгоград.

РА – Российская археология. М.

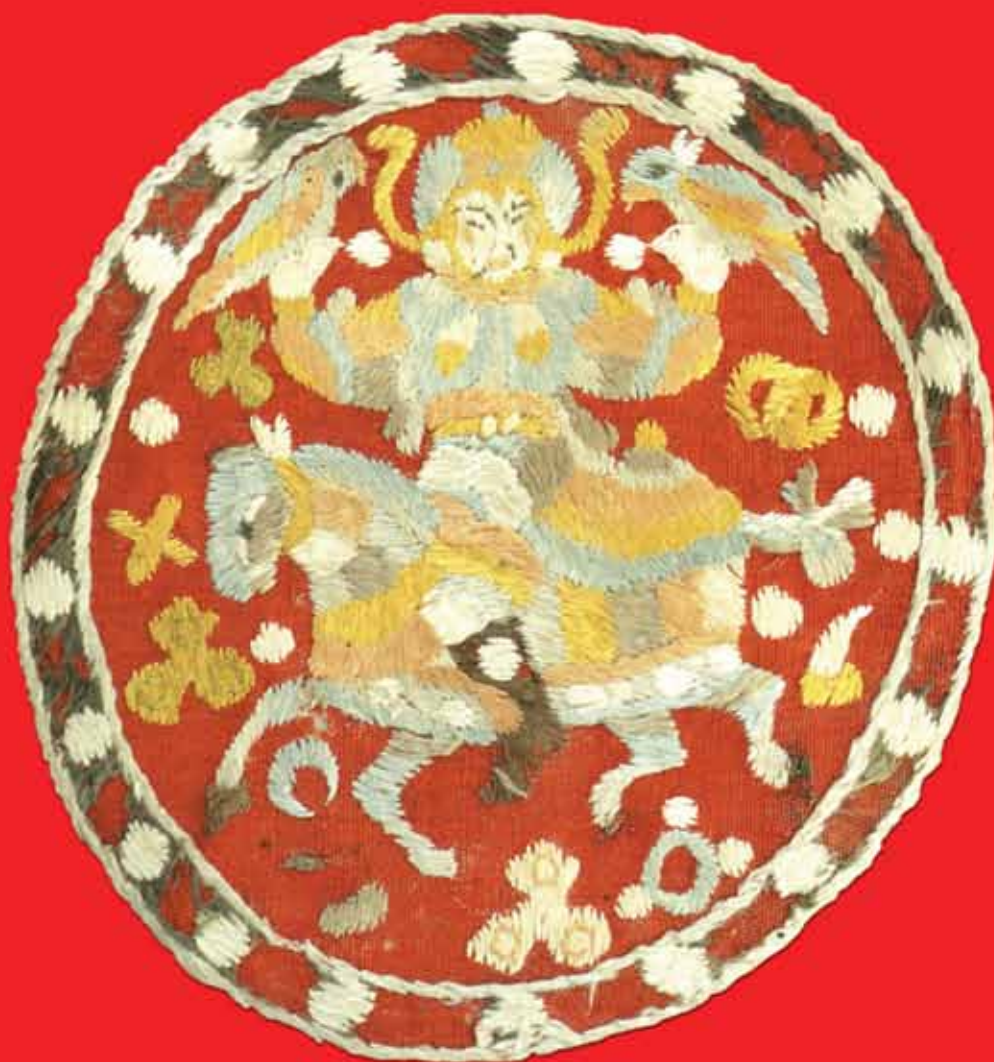
САИ – Свод археологических источников. М.–Л.

2009 г.

V.N. Chkhaidze, I.A. Druzhinina

Heavily armed warriors of the Golden Horde in the east of the Azov Sea region

In their article the authors release and analyze the earlier unpublished materials on the burials of nomadic warriors that were excavated in the 1980s in the east of the Azov sea region. The monuments are remarkable for the abundance of the defensive arms that broaden our perception of the Golden Horde men-at-arms as such, as well as of the character of their armament. In the burials there were found the helmets that classify amongst the already known series. Extremely valuable are the rarest findings, all the more so with their being found in situ, namely the paired breastplates of the 'combat bras', the symbol of courage and heroism of cumans which have till recently been known to us from the cuman stone statues where they are found in quantities. The importance of this publication is that the authors reveal and demonstrate the ethnic differences between the burial grounds and further differentiate between cuman and Mongolian burial grounds.



Божество с соколами в виде тяжеловооруженного
киданьского конника («железного ястреба»)

Киданьская вышивка по шелку